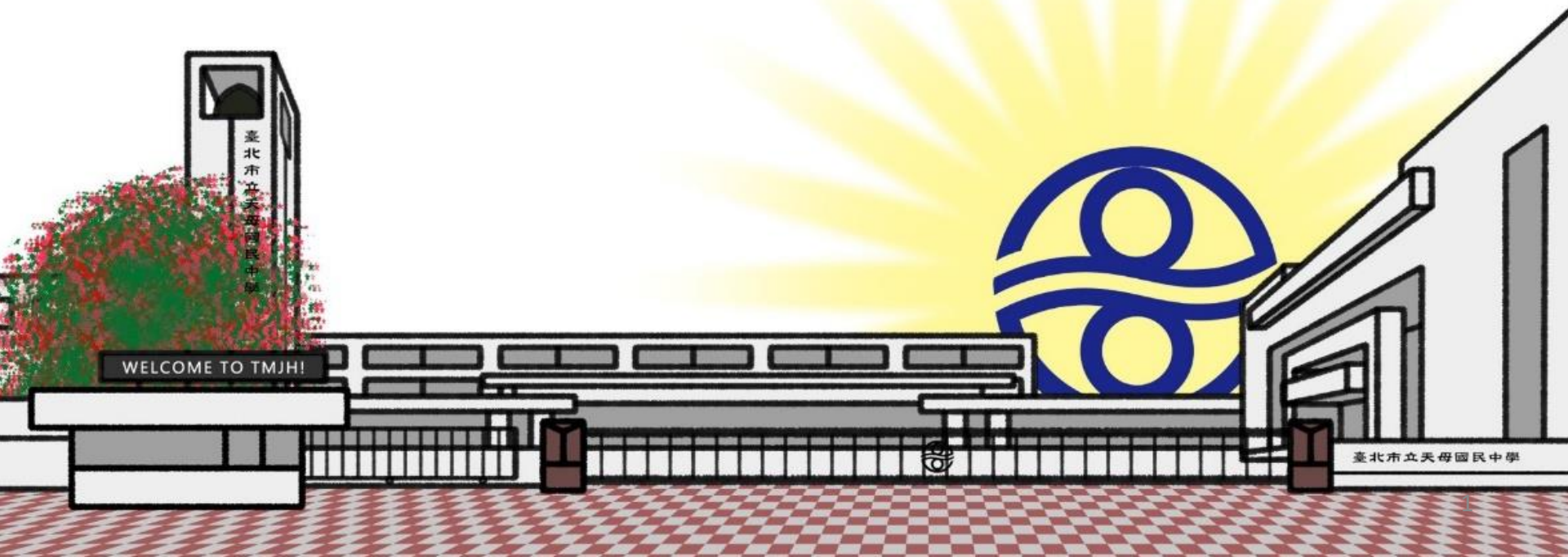


# 天母國中109年升學報名宣導

日期：109年2月10日



# 說明項目：

- 一、藝才班術科測驗+甄選入學
- 二、臺北、新北專業群科特色招生
- 三、科學班
- 四、國中教育會考

## ☆重要提醒：

1. 因應防疫延後開學，僅先羅列報名日期近期之升學管道，請家長及同學留意校內收件時間，感謝您。

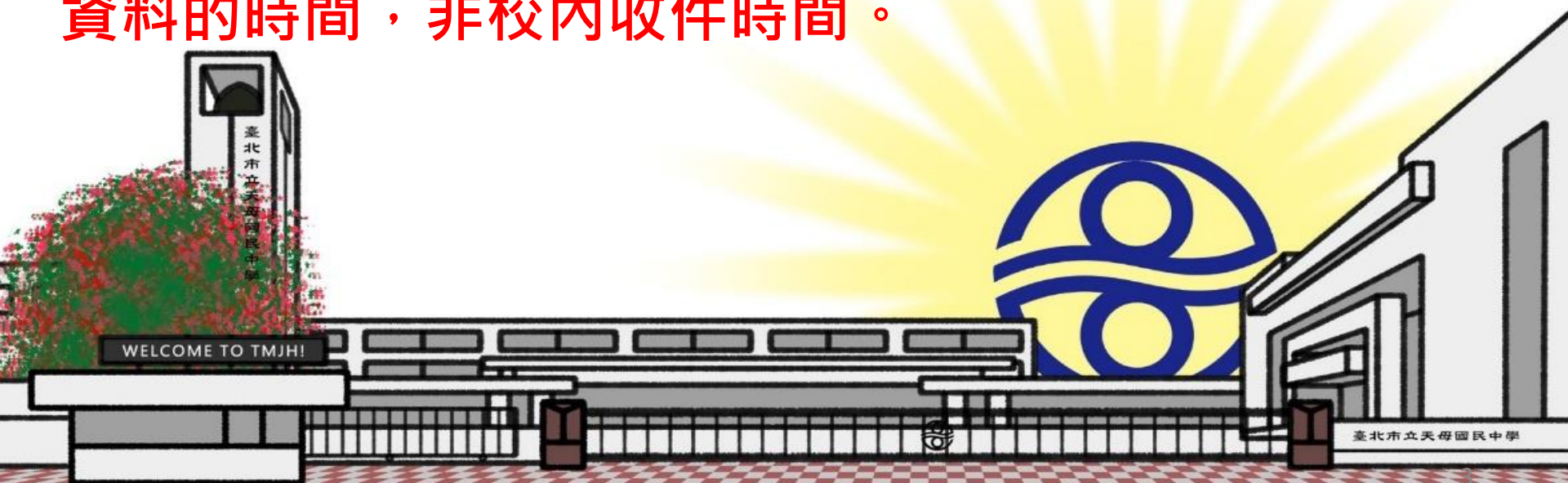


# 特別提醒：

※應屆畢業生一律參加國中的校內報名，無法個別報名(即使家長拿資料至負責招生的高中職報名，負責學校也不會收件)，所以請同學留意校內報名日期。

例外：科學班、五專聯免、獨招、特招

※簡章中的報名時間是學校到負責招生的高中職繳交資料的時間，非校內收件時間。



# 一、藝才班術科測驗+甄選入學

1. 藝才班：包含美術班、音樂班、舞蹈班、戲劇班
2. 需先完成藝才班的術科測驗，才能參加甄選入學。
3. 報名藝才班也可同時報名基北區高中職免試及五專免試，不會互相抵觸。
4. 報名術科測驗2/25(二)16:15以前至教務處繳交紙本報名文件  
報名文件：報名表、觀察推薦表、鑑定申請表
5. 報名甄選入學6/9(二)16:15以前至教務處繳交紙本報名文件  
報名文件：報名表(黏貼會考成績單、鑑定結果通知)
6. 6/22(一)12時-16時前報考音樂及美術班同學返校到註冊組領取登記序號通知單及報到須知(最好事先致電詢問寄到了沒)
7. PS：已在藝才班報到的同學，不能再參加7/10(五)基北區高中職免試入學報到。所以撕榜前要想一想，這個學校及科系自己喜歡嗎？以免錯失其他管道的報到機會。



# 二、臺北、新北專業群科特色招生

## 1. 臺北市專業群科甄選入學

網路填寫並列印報名表：3/9(一)開始

校內收件時間：3/9(一)~3/11(三) 12:30前

術科測驗：4/26(日)

## 2. 新北市專業群科甄選入學

第一階段書面審查[報名表+生涯發展規劃書+相關競賽證明]

網路填寫並列印報名表：2/19(三)開始

校內收件時間：2/25(二)~2/27(四) 12:30前

書審結果公告：3/23(一)

第二階段術科測驗

校內收件時間：3/25(三)前

術科測驗：4/25(六)



# 三、科學班

1. 分為北區、中區、南區
2. 北區[建中、北一女、師大附中、武陵、竹科實中]
3. 適合具科學、數理資優性向的同學，請自行上網下載簡章並留意自行報名時間[3/5(四)~3/6(五)]。
4. 分兩階段測驗，先報名「3/14(六)科學能力檢定」，通過者再參加「實驗實作[3/26(四)-3/27(五)]」篩選。
5. 各校將於2月陸續舉辦招生說明會，請有意願報考者自由參加。

步驟1	→	步驟2	→	步驟3	→	步驟4	→	步驟5
自行上網 填寫資料		備妥 報名表件		報名現場 驗證		報名現場 繳費		報名現場領 甄選證
1.進入報名系統， 完成資料填寫 後，列印報名表 件。 2.網址 <a href="http://www.fg.tp.edu.tw">http:// www.fg.tp.edu.tw</a>		依「(四)報名表 件」之說明備妥表 件。		1.於報名日期至報名 地點現場驗證。 2.表件依「(四) 報名表件」順序 排列。		攜帶現金至報名現 場繳費，並領取收 據。		於報名現場領取甄 選證號與甄選證 後，始完成報名手 續。

# 四、國中教育會考

1. 應屆畢業生全體參加，測驗時間5/16(六)~5/17(日)
2. 變更就學區校內收件時間4/27(一)~5/1(五)
3. 6/5(五)領取會考成績單
4. 注意事項：
  - 考生休息區及考場教室約 7:00 開放，兩天考試時間均為 8:20 開始，測驗正式開始 20 分鐘後，不得入場。(但英聽開始播放後即不能入場)。
  - (108年新規定)英語閱讀結束至英聽測驗考試前，有30分鐘休息時間，家長禁止進入隔離區內。
  - (108年新規定)文具或祈福物品，不能印有考試相關文字，例如成語「金榜題名」。
  - 補發准考證請攜帶 2 吋照片 2 張 (與報名會考時同樣的照片) 及身分證或健保卡，至「試務中心」

# 升學報名停看聽

## ☆重要提醒：

1. 因應防疫延後開學，各項升學管道時程仍維持不變，請密切留意**天母國中官網-9年級升學專區**之相關公告！
2. 若同學有任何**報名**的問題，請向**教務處註冊組**詢問(分機220)。
3. 若同學有任何**升學**的問題，請向**輔導室各班輔導老師**詢問(分機612、613)。





點亮夢想。創造未來

預祝 每位同學順利進入  
自己心中的第一志願  
天母國中和你一起加油

